

Gemeindebrief

Ev.- Luth. Kirchengemeinden
Ribbesbüttel und Rötgesbüttel

Posaunenchor im Pfarrgarten (S. 4)

Kirche im neuen Glanz (S. 16)

Predigtreihe Lebendig (S. 20)

Gesichter unserer Gemeinden (S. 26)



Erntedank in Rötgesbüttel

Ausgabe Winter 2022 (Dezember/Januar/Februar)



4 Posaunenchor im Pfarrgarten



16 Kirche im neuen Glanz



20 Predigtreihe Lebendig!



26 Gesichter unserer Gemeinden

Inhalt

- 3 Andacht: Lach mal wieder!
- 4 Posaunenchor zum Grillen im Pfarrgarten
- 6 Grundschule Rötgesbüttel zu Besuch in der Kirche
- 8 Einschulung in Ribbesbüttel
- 9 Einschulung in Rötgesbüttel
- 10 Goldene und Diamantene Konfirmation
- 12 Lebendige Gottesdienste
- 14 Weihnachten im Schuhkarton
- 16 Unsere Kirche erstrahlt im neuen Glanz
- 18 Gottesdienste
- 19 Gruppen und Kreise
- 20 Predigtreihe lebendig
- 22 Lebendiger Weihnachtsbaum
- 23 Ankündigung Gospelkonzert
- 24 Ankündigung Weihnachts- und Silvestergottesdienste
- 25 Kinderseite
- 26 Gesichter unserer Gemeinden
- 28 Abschied von Nicole Richter
- 29 Jahreslosung
- 30 Freud und Leid
- 32 Geburtstage
- 34 Posaunenchor
- 35 Impressum

Redaktionsschluß Gemeindebrief
Frühling: 01.02.2023

Quellen:
© GemeindebriefDruckerei
N.Schwarz GemeindebriefDruckerei
www.pixaby.de

Nach der Rückkehr aus dem babylonischen Exil schenkte Gott den Israeliten Ausgelassenheit und einen Mund voller Lachen .

(Psalm 126).

Lach mal wieder!

Liebe Gemeindeglieder, liebe Leserinnen und Leser,

Tünnes und Schäl sind zwei Figuren aus einem Kölner Puppentheater. Tünnes hat irgendwo ein kaputtes Schlauchboot aufgegebelt. Jetzt will er es am Rheinufer ins Wasser lassen. Sagt Schäl zum Tünnes: „Damit willst du fahren? Da sind doch lauter Löcher drin!“ Sagt Tünnes: „Die sieht doch keiner, die sind doch unter Wasser!“

Machen Sie es wie die Rheinländer: Suchen Sie nicht nach einem tiefen Sinn - lachen Sie einfach! Überhaupt: Haben Sie heute schon gelacht? Wenn ja, machen Sie weiter. Sie haben noch mindestens 14 Lacher gut, denn statistisch gesehen lachen Erwachsene 15-mal am Tag. Kinder übrigens je nach Alter bis zu 300-mal.

Wir wissen: Lachen ist gesund. Es stärkt durch die Aktivierung biochemischer Prozesse die Abwehrkräfte. Es entspannt, da das Glückshormon Endorphin ausgeschüttet wird. Es macht sympathisch und stärkt unsere Beziehungen.

Und warum wird dann in den Kirchen so wenig gelacht? In der Bibel jedenfalls lese ich nichts von einem Lachverbot. Im Gegenteil: Wir werden aufgefordert, uns zu freuen und auch zu lachen. Nur ein Beispiel: Nach der Rückkehr aus dem babylonischen Exil schenkte Gott den Israeliten



Ausgelassenheit und einen Mund voller Lachen (Psalm 126).

Daher mache ich Mut: Die Christenheit wird sich nicht in Luft auflösen, wenn wir lachen. Vielmehr werden wir dadurch die Freude, die Gott uns geschenkt hat, in die Welt tragen.

Mit herzlichen Segensgrüßen

Michael Bausmann

PS: Ein Pastor kommt nach einer Dienstreise nach Hause. Er erfährt, dass der Keller, in dem er seine Predigten aufbewahrt, bei einem Unwetter überschwemmt wurde. Entsetzt fragt er seinen Sohn: „Sind meine Predigten etwa nass geworden?“ „Keine Sorge, Papa“, lautet die Antwort, „sie sind staubtrocken wie eh und je.“



Posaunenchor zum Grillen im Pfarrgarten

Wer kr  ig ins Horn bl  st, darf auch kr  ig essen. Unter diesem MoDo war unser Posaunenchor zum Grillen in den Pfarrgarten eingeladen, um in gem  tlicher und pers  nlicher Runde einen Abend zu verbringen und dankbar auf die 87-j  hrige Geschichte zu blicken.

Vor allem aber sollte der Dank f  r das treue Engagement unserer Bl  ser in GoDesdiensten und anderen Veranstaltungen zum Ausdruck gebracht werden. Besonders „Open-Air“ oder bei „festlichen“ Anl  ssen sind sie fast immer dabei und sorgen f  r den musikalischen Rahmen.

Wer Lust hat, sich auszuprobieren und auch mal kr  ig ins Horn blasen m  chte, darf sich gerne im Pfarramt (05374 66177) oder bei Frauke Brinkel (05374 917109) melden. Der Posaunenchor freut sich   ber Verst  rkung.

Pastor Michael Bausmann



Grundschule Rötgesbüttel in der Kirche

Die Grundschule Rötgesbüttel war wieder einmal Gast in der St. Michael Kirche, um den Religionsunterricht anschaulich zu gestalten.

Pastor Michael Bausmann



Es sind schon einige Monate seit der Einschulung vergangen und unsere Erstklässler können nun schon schreiben, lesen und rechnen. Der in den Einschulungsgebetdiensten erteilte Segen soll sie die gesamte Schulzeit begleiten.



*Herzlichen Glückwunsch zur Einschulung!
Schön, dass es Euch gibt.*



Goldene und Diamantene Konfirmation

Im September konnte nach coronabedingter Pause endlich wieder Goldene und Diamantene Konfirmation gefeiert werden. Nach einem festlichen Gottesdienst ging es nach Winkel ins Modes Heide-Café, um in fröhlicher Geselligkeit den Tag zu verbringen.

Pastor Michael Bausmann





Lebendige Gottesdienste

Wie können wir mehr Menschen für unsere Gottesdienste begeistern? Dieser Frage gingen haupt- und ehrenamtliche Mitarbeiterinnen und Mitarbeiter unserer Gemeinden im Gemeindehaus Ribbesbüchel nach. Zu dem Planungstreffen hatte ein Ribbesbücheler Hauskreis eingeladen und mit der Bereitstellung eines kleinen Imbisses eine angenehme Arbeitsatmosphäre geschaffen.

Recht schnell ergab sich eine lebhaftige Diskussion, die sich zwischen kleinen Veränderungen im Ablauf der bisherigen Gottesdienstordnung und neuen, zielgruppengerechten Gottesdienstnormaten bewegte. Übereinstimmend wurde eine große Veränderungsbereitschaft festgestellt. Wie diese im Detail aussieht, soll bei weiteren Treffen erarbeitet werden, zu denen wir herzlich einladen:

12. Januar 19.30 Uhr Gemeindehaus Ribbesbüchel

19. Januar 19.30 Uhr Kapelle Rötgesbüchel



Weihnachten im Schuhkarton

Alle Jahre wieder... So wie es jedes Jahr Weihnachten wird, so sollen auch jedes Jahr Kinder in Osteuropa, die nicht so reich beschenkt werden wie wir, einen Schuhkarton voller Überraschungen bekommen.

Und auch in diesem Jahr haben viele mitgemacht. So konnte ich 160 Päckchen zur Sammelstelle nach Wasbüdel bringen. Insbesondere Kinder der Ribbesbüdeler Kita Drachenburg, die die Päckchen voller Freude in die St. Petri Kirche brachten, und Schüler und Schülerinnen des OÖo-Hahn-Gymnasiums Gießorn (mit tatkräftiger Unterstützung von Gabriele Stümpel) steuerten einen Großteil bei. Aber auch in unserer Kirchengemeinde wurden einige Päckchen gepackt.

In Rötgesbüdel ist Gerlind Möhle-Zellmann die Initiatorin. Mit großem Engagement setzt sie sich für Weihnachten im Schuhkarton ein. Es ist daher kein Wunder, dass sie fast 100 Päckchen auf die Reise schicken konnte.

Im Namen der beschenkten Kinder sage ich allen Beteiligten ganz herzlich DANKE!

Pastor Michael Bausmann





Unsere Kirche erstrahlt im neuen Glanz



EUROPÄISCHE UNION

Europäischer Landwirtschaftsfonds für
die Entwicklung des ländlichen Raums - ELER
Hier investiert Europa in die ländlichen Gebiete

Wir freuen uns, dass die Malerarbeiten an der Kirchenfassade St. Michael weitgehend abgeschlossen sind. Nur noch Kleinigkeiten werden in Kürze nachgebessert. Während der Renovierungsphase hat sich herausgestellt, dass an der Nordseite der Kirche noch Arbeiten am Dach erforderlich sind. Leider ist es sehr schwierig, kurzfrisLg an Handwerker zu gelangen. Wir hoffen sehr, dass das Gewerk trotz voller AuÁragsbücher der Betriebe noch in den nächsten Wochen erledigt werden kann.

Es hat sich mal wieder gezeigt, was lange währt, wird richLg gut. Unsere Kirche erstrahlt im neuen Glanz. Darüber sind nicht nur wir vom Kirchenvorstand sehr glücklich. Wir möchten an dieser Stelle allen Gemeindegliedern und Unterstützern danken, ohne deren Einsatz – ob finanzieller Art oder mit „Manpower“ – ein solches Vorhaben nicht möglich gewesen wäre. Ein ganz besonderer Dank gilt dem Kirchenamt, dem Amt für Bau- und Kunstpflege Celle, den Firmen Warnecke, Bistry und Graf, dem Kirchenkreis und dem Land Niedersachsen. Letzteres hat mit einer Zuwendung im Rahmen der Maßnahmen zur Dorfentwicklung maßgeblich zur Umsetzung beigetragen.

Anja Schrader-Lippelt

GOTTESDIENSTE

Gruppen und Kreise //

So. 11. Dezember
09.30 Uhr in Rötgesbüttel

Sa. 24. Dezember Heilig Abend
Christvesper
15.00 Uhr in Ribbesbüttel mit Krippensp.
18.00 Uhr in Ribbesbüttel

So. 25. Dezember 1. Weihnachtsfeiertag
Gottesdienst mit Hl. Abendmahl
09.30 Uhr in Rötgesbüttel

Sa. 31. Dezember Silvester
16.30 Uhr in Rötgesbüttel

So. 15. Januar 2023
Was bedeutet es, Christ zu sein?
10.00 Uhr in Rötgesbüttel

So. 29. Januar
10.00 Uhr in Rötgesbüttel

So. 12. Februar
Liebe - der tiefste Grund für lebendiges
Christsein
10.00 Uhr in Rötgesbüttel

So. 26. Februar
Gott auf Wohnungssuche - wenn er
bei mir einzieht
10.00 Uhr in Rötgesbüttel

So. 12. März
Die Etappen der Freiheit - allmählich wachsen
10.00 Uhr in Rötgesbüttel

So. 11. Dezember
11.00 Uhr in Ribbesbüttel

Sa. 24. Dezember Heilig Abend
Christvesper
16.30 Uhr in Rötgesbüttel mit Krippensp.
22.00 Uhr in Rötgesbüttel

So. 25. Dezember 1. Weihnachtsfeiertag
Gottesdienst mit Hl. Abendmahl
11.00 Uhr in Ribbesbüttel

Sa. 31. Dezember Silvester
18.00 Uhr in Ribbesbüttel

So. 22. Januar 2023
Was bedeutet es, Christ zu sein?
10.00 Uhr in Ribbesbüttel

So. 05. Februar
Liebe - der tiefste Grund für lebendiges
Christsein
10.00 Uhr in Ribbesbüttel

So. 19. Februar
Gott auf Wohnungssuche - wenn er
bei mir einzieht
10.00 Uhr in Ribbesbüttel

So. 05. März
Die Etappen der Freiheit - allmählich wachsen
10.00 Uhr in Ribbesbüttel

Achtung! Neue Gottesdienstzeiten!
Ab Januar 2023 wieder im Wechsel um
10.00 Uhr!

Gruppen und Kreise

■ Sonntag

09.30 Uhr Gottesdienst in Ribbesbüttel
11.00 Uhr Gottesdienst in Rötgesbüttel
18.30 Uhr Bibelzeug (ab 15 Jahren) im
Gemeindehaus Ribbesbüttel
19.15 Uhr Jugendgruppe Jay-Gee's,
1x im Monat

■ Montag

15.00 Uhr Hauskreis Rötgesbüttel
19.00 Uhr Jugendband im Gemeindehaus
20.00 Uhr Hauskreis in Ribbesbüttel

■ Dienstag

19.00 Uhr Jugendgruppe
"Die Namenlosen", Gemeindehaus
Ribbesbüttel

■ Mittwoch

09.30 Uhr Mini-Club (Kinder von
0 Jahren bis zum Kindergartenalter)
15.00 Uhr Frauenkreis in Rötgesbüttel
(letzter Mittwoch im Monat)
16.30 Uhr Kids Club ab dem
Kindergartenalter
19.00 Uhr Hauskreis in Ribbesbüttel

■ Donnerstag

17.30 Uhr Petri Kids im Gemeindehaus
Ribbesbüttel ab 8 Jahren
18.30 Uhr Posaunenchor in der
Grundschule Ribbesbüttel
20.00 Uhr Hauskreise in Ribbesbüttel

■ Freitag

15.00 Uhr Frauenkreis Ribbesbüttel/
Winkel (letzter Freitag im Monat)
16.00 Uhr Konfirmandenunterricht

Die genannten
Gruppen und
Kreise

können nur angeboten werden, wenn
es die aktuellen Vorschriften zulassen.
Informationen erhalten Sie über das
Pfarramt Tel.: 05374 66177.

Lebendig!

Lebendig

So richtig!

Herzliche Einladung zur Predigtreihe, sonntags um 10.00 Uhr.

◆ 15.01 Rötgesbüttel
◆ 22.01. Ribbesbüttel
Was bedeutet es, Christ zu sein?

◆ 05.02. Ribbesbüttel
◆ 12.02. Rötgesbüttel
Liebe - der tiefste Grund für lebendiges Christsein.

◆ 19.02. Ribbesbüttel
◆ 26.02. Rötgesbüttel
Gott auf Wohnungssuche - wenn er bei mir einzieht.

◆ 05.03. Ribbesbüttel
◆ 12.03. Rötgesbüttel
Die Etappen der Freiheit - allmählich wachsen.

Information:

Auf unserer Homepage www.kirche-ribbesbuettel.de bzw. www.kirche-rötgesbuettel.de findet Ihr den Podcast zur Predigtreihe „lebendig“ zum Anhören.

Buch:

Die Predigtreihe orientiert sich an dem Buch „Lebendig!“ von Michael Herbst (SMC Hänssler, Holzgerlingen 2018, ISBN 978-3-7751-5850-3).

Treffen zur Gestaltung einer Lebendigen Gemeinde am 12.01. um 19.30 Uhr im Gemeindehaus Ribbesbüttel und am 19.01.2023 um 19.30 Uhr in der Kapelle Rötgesbüttel.

Jeder ist herzlich willkommen!

Predigtreihe „lebendig“

Wie wäre es, wenn die Predigt am Sonntagmorgen etwas mit meinem Leben am Montag zu tun hätte? So richtig, meine ich. Wie wäre es, wenn Christsein nicht verstaubt und langweilig, sondern lebendig wäre? So richtig, meine ich. Wie wäre es, wenn unsere Kirchengemeinde genauso lebendig wäre? So richtig...

Mit diesen Worten haben wir vor drei Jahren die Predigtreihe „Lebendig“ begonnen - und mussten sie nach neun Wochen coronabedingt abbrechen.

Doch jetzt ist es wieder so weit: Wir nehmen erneut Anlauf und wollen über mehrere Monate dem Geheimnis eines lebendigen und mündigen Christseins auf die Spur kommen. Christsein, das mein Leben bereichert und verändert, das Spaß macht und trotzdem nicht oberflächlich ist. Ernsthaft der Frage nachgehen: Gibt es das, ein lebendiges Leben als Christ?

Im Anschluss an die Gottesdienste besteht bei einer Tasse Kaffee oder Tee wieder die Möglichkeit, sich in Predigtgesprächen über das Gehörte auszutauschen.

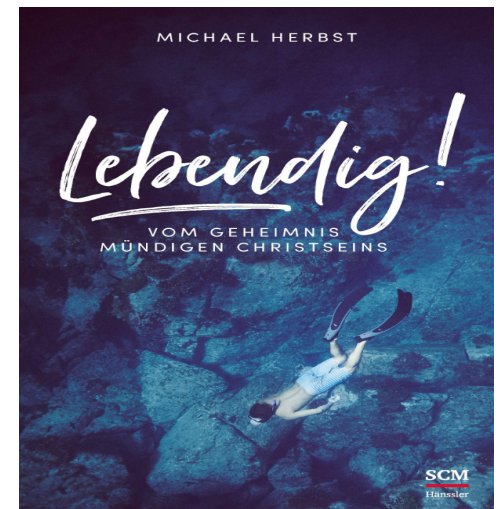
Auch Handouts mit Anregungen und vertiefenden Fragen werde ich zur Verfügung stellen. Und wer möchte, kann auch eine „Hausaufgabe“ mit nach Hause nehmen.

Um einen angemessenen Rahmen zu ermöglichen, werden die Gottesdienste ab Januar 2023 wieder sonntags um 10.00 Uhr

im Wechsel in Ribbesbüttel und Rötgesbüttel stattfinden (siehe Predigtplan im Gemeindebrief). Dabei wird ein Thema immer in beiden Gemeinden (also insgesamt zwei Mal) zu hören sein. Sollte man einmal verhindert sein, kann man die jeweils andere Gemeinde besuchen (was an sich ja schon Ausdruck eines lebendigen Gemeindelebens ist). Los geht es am 15. Januar in Rötgesbüttel und am 22. Januar in Ribbesbüttel. Durch Festzeiten im Kirchenjahr und Ferienzeiten wird es immer mal wieder zu kleinen Unterbrechungen der Predigtreihe kommen.

Es geht also wieder los. Ich freue mich auf die gemeinsame Reise zu einem lebendigen und mündigen Christsein.

Pastor Michael Bausmann



**Der lebendige
Weihnachtswunschbaum vor
unserer Kirche in Ribbesbüttel**



Liebe Freunde der besinnlichen Weihnachtszeit,

letztes Jahr Weihnachten kamen wir auf die Idee, vor der Kirche den Weihnachtsbaum als Gemeinschaftsprojekt in unserer Gemeinde zu schmücken. Eine Familie hatte unseren Baum geschmückt. Davon waren wir so begeistert und inspiriert, dass der Grundstein gelegt war. Lebendig, weil alle Gemeindeglieder dazu beitragen, dass ein wunderschöner persönlicher Weihnachtsbaum unsere Gemeinde erfreut.

Ab dem 1. Advent wird vor der Kirche ein ca. 2m großer beleuchteter Weihnachtsbaum stehen.

Alle, die Lust haben, dürfen ihre Wünsche, Sorgen oder einfach nur Schmuck (z.B. Selbstgebasteltes oder auch Kugeln) an den Baum hängen. Es darf geschmückt werden, was das Zeug hält. Gewollt ist, was gefällt.

Bitte bedenkt, dass der Schmuck bei Wind und Wetter draußen hängt. Deshalb wäre es gut, keine Glaskugeln o.ä. an den Baum zu hängen.

Wir freuen uns über rege Teilnahme und sind gespannt, wie der Baum am Heiligabend aussieht.....

Alles Liebe euch allen und viel Spaß wünscht euch

Kerstin



Gospelkonzert

IM ADVENT



**SONNTAG
10. DEZEMBER
17.00 UHR**

**MIT DEM GOSPELCHOR DES KIRCHENKREISES
IN DER ST. PETRI KIRCHE RIBBESBÜTTEL**

»Ehre sei Gott in der Höhe
und Friede auf Erden ...«

Lukas 2,14

GOTTESDIENSTE

WEIHNACHTEN
UND SILVESTER

SAMSTAG 24. DEZEMBER

15:00 UHR IN RIBBESBÜTTEL MIT KRIPPENSPIEL

16:30 UHR IN RÖTGESBÜTTEL MIT KRIPPENSPIEL

18.00 UHR IN RIBBESBÜTTEL

22.00 UHR IN RÖTGESBÜTTEL

SONNTAG 25. DEZEMBER

09.30 UHR IN RÖTGESBÜTTEL MIT HL. ABENDMAHL

11.00 UHR IN RIBBESBÜTTEL MIT HL. ABENDMAHL

SAMSTAG 31. DEZEMBER

16.30 UHR IN RÖTGESBÜTTEL

18.00 UHR IN RIBBESBÜTTEL

Ein e An leitun g von Fräulein Selbstgem acht

VogelFutter Anhänger

material

- loses Vogelfutter
- Kokosfett
- Ausstecher
- Alufolie
- Garn



Schritt FürSchritt

1. Als Erstes wickelt ihr Aluminium Folie um die Ausstecher.

2. Dann erhitzt ihr das Kokosfett ein wenig, es soll nicht flüssig werden, nur so weich, dass ihr das Vogelfutter gut damit vermengen könnt.

3. Das Vogelfutter also unterheben, bis eine bunte Masse entsteht. Dann in die vorbereiteten Ausstecher drücken und für eine Stunde in den Kühlschrank stellen.

4. Während die Vogelfutter Anhänger aushärten, könnt ihr euch bereits Garn raus suchen und zuschneiden.

5. Die hart gewordenen Anhänger mit einem spitzen Gegenstand durchstechen und ein Garn hindurch fädeln.

6. Nun können die Vogelfutter Anhänger nach draußen gehangen werden. Am Besten hängt ihr sie an eher schattige Stellen, da sie in der prallen Sonne weich werden könnten.



Gesichter unserer Gemeinden

In dieser Rubrik stellen wir Menschen vor, die durch ihr Wirken unseren Gemeinden ein Gesicht geben.

Für diese Ausgabe hat sich Maximilian Kröning bereit erklärt, mir ein paar Fragen zu beantworten.

Hallo Maximilian, was machst Du gerade?
Gerade befinde ich mich in dieser komischen Phase zwischen Abitur und Studium und habe nichts wirklich zu tun, außer meine freie Zeit zu genießen. Ich verbringe viel Zeit mit Freundin und Freunden, gehe Laufen und zocke gern.

Einige kennen Dich vielleicht noch nicht. Magst Du Dich kurz vorstellen?
Ich bin 20 Jahre alt und lebe (noch) in Ribbesbüchel. Ab Oktober wohne und studiere ich in Tübingen Psychologie.

Du engagierst Dich in unseren Gemeinden. Was genau machst Du?
Ich bin in den Gemeinden seit fünf Jahren eigentlich immer mit dabei, wenn es um Jugendarbeit geht. Besonders viel Zeit verbringe ich mit der Jugendgruppe „Die Namenlosen“ und mit den Vorkonfirmandinnen und Vorkonfirmanden. Die letzten zwei Jahre war ich auch als Beisitzer für die Jugend im Kirchenvorstand vertreten.

Warum engagierst Du Dich bei uns und nicht bei einer anderen Gemeinde oder beispielsweise in einem Verein?

Ich engagiere mich, weil ich anderen Menschen die Chance geben möchte GoG kennenzulernen. Insbesondere Jugendliche müssen in landeskirchlichen Gemeinden dazu viele Herausforderungen überwinden. Junge Menschen darin zu unterstützen und dabei noch eine coole Zeit zu haben, sind meine Prioritäten. Deshalb macht es für mich auch keinen Sinn, mich in anderen Vereinen zu engagieren, da diese nicht den Glauben vermißeln wollen.

Wenn Du an unsere Gemeinden denkst, was fällt Dir dazu ein oder was wünschst Du Dir für die Gemeinden?

Für unsere Gemeinden wünsche ich mir vor allem, dass die Jugendarbeit bestehen bleibt. Außerdem ist es ein Ziel von mir, dass die Jugendlichen in den Gruppen sich stärker mit den beiden Gemeinden identifizieren und sich mehr einbringen.

Hast Du einen Lieblingsort oder gefällt Dir ein Angebot besonders gut oder hast Du eine Lieblingsbibelstelle?

Meine Lieblingsbibelstelle steht im 1.Korinther 10,23-24: „Es ist alles erlaubt, aber nicht alles ist hilfreich. Es ist alles erlaubt, aber nicht alles ist gut.“

Denkt nicht an euren eigenen Vorteil, sondern an die anderen und an das, was für sie am besten ist.“ Das wunderbare an dieser Bibelstelle ist, dass es dieser Vorstellung des Christentums als einschränkende, vorgebende Religion widerspricht. Anstaß in verboten und erlaubt zu unterteilen, wird hier in sinnvoll und schädlich unterschieden. Damit komme ich viel besser klar als mit strikten und oberflächlichen Regeln.

Was möchtest Du in den nächsten 12 Monaten unbedingt erledigen?
Studieren und die Gemeinden wieder besuchen.

Gibt es etwas, was ich unbedingt noch erwähnen sollte?

Ich lade dich (Jugendliche ab 13 Jahren) herzlich zu unserer Jugendgruppe ein! Wir treffen uns jeden Dienstag um 19 Uhr im Gemeindehaus Ribbesbüchel. Du brauchst nichts mitbringen (außer vielleicht deine Freunde). Komm einfach vorbei!

Maximilian, vielen Dank für Deine Zeit. Alles Gute für Dich, Deinen Umzug und das Studium. Wir freuen uns, Dich auf Deinen „Heimatbesuchen“ wiederzusehen.

Anja Schrader-Lippelt



Abschied von Nicole Richter

Im Oktober wurde Nicole Richter im GoDesdienst vom Kirchenvorstand mit warmen Worten und einem Apfelbäumchen von ihrer Tälgkeit als Küsterin in Ribbesbüdel verabschiedet. Nicole hat dieses Amt mit Herzblut und KreaLvität ausgefüllt. Dabei erhielt sie viel Unterstützung von ihrem Mann Karsten, der u.a. prakLsche Veränderungen in der Kirche vornahm.

Nicole hat sich inzwischen beruflich verändert, was jedoch nicht bedeutet, dass sie unserer Gemeinde fortan den Rücken zukehrt. Im Gegenteil, sie wird weiterhin, nur in anderen Bereichen, akLv in unserer Gemeinde mitwirken und je nach ihren Möglichkeiten auch mal im Küsterdienst aushelfen.

Liebe Nicole, wir bedauern Dein berufliches Ausscheiden aus unserer Gemeinde sehr! Wir danken Dir und Karsten ganz herzlich für Eure treue Mitarbeit und wünschen Euch beiden GoDes reichen Segen für Euren weiteren Lebensweg!

Wir hoffen, dass wir die Küsterstelle bald neu besetzen zu können. Sollten Sie Interesse daran haben, melden Sie sich biDe im Pfarramt.

AnneDe SpleD



Wer hat Lust, im Posaunenchor mitzuspielen?

Etwas Festliches für besondere Gottesdienste,
bei Weihnachtsmarkt, Laternenumzug oder Kartoffelfest

Freude an Musik und nette Gemeinschaft



Hast du Interesse, ein Teil dieses Chores zu werden
oder es zumindest einmal auszuprobieren? Ob 8 oder 88,
dein Alter spielt dabei keine Rolle.

Vielleicht hast du ja schon ein bisschen Erfahrung als Blechbläser. Dann könnte die Adventszeit ein Anreiz sein, dein **Instrument mal wieder rauszuholen** und die Lieder auf Trompete, Posaune oder Horn zu spielen.

Oder du hast Lust, ein Instrument neu zu lernen. Dann bieten wir dir **kostenlosen Unterricht** und ein **Leihinstrument** an. Ein Anfängerkurs hat gerade begonnen. Da kannst du noch dazustoßen.

Wir treffen uns immer **donnerstags von 18:30-20:00 Uhr** in der Grundschule Ribbesbüttel zum Üben. Der **Anfängerunterricht ist donnerstags von 17:30-18:30 Uhr** am gleichen Ort.

Sprich uns gerne an oder melde dich im Pfarrbüro. Wir freuen uns auf dich.

Pfarramt

Pastor Michael Bausmann
Gutsstr. 7, 38551 RibbesbüDel
Tel.: 05374 66177
E-Mail: michael.bausmann@evlka.de

Diakon

Thorben Lais
Gutsstr. 1, 38550 IsenbüDel
Tel.: 05374 66102
Mobil: 01522 2429062
E-Mail: thorben.lais@evlka.de

Küsterin in RötgesbüÇel

Andrea Nagel
Tel.: 05304 931402

Küsterin in RibbesbüÇel

Öffnungszeiten des Kirchenbüros

Dienstags: 08:30 bis 12:00 Uhr
MiÐwochs: 16:00 bis 18:00 Uhr
Gutsstr. 7, 38551 RibbesbüDel
Tel.: 05374 66177
E-Mail: kg.ribbesbueDel@evlka.de
Pfarramtssekretärin:
KersL n Minnich-Wehmann

Bankverbindung

Ev.-luth. Kirchengemeinde
RibbesbüDel
IBAN: DE88269513110011000049
BIC: NOLADE21GFW
Verwendungszweck RibbesbüDel
„Zweckangabe“



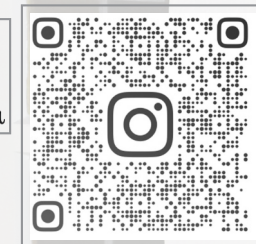
Homepage unserer Kirchen

www.kirche-ribbesbueDel.de
www.kirche-rötgesbueDel.de



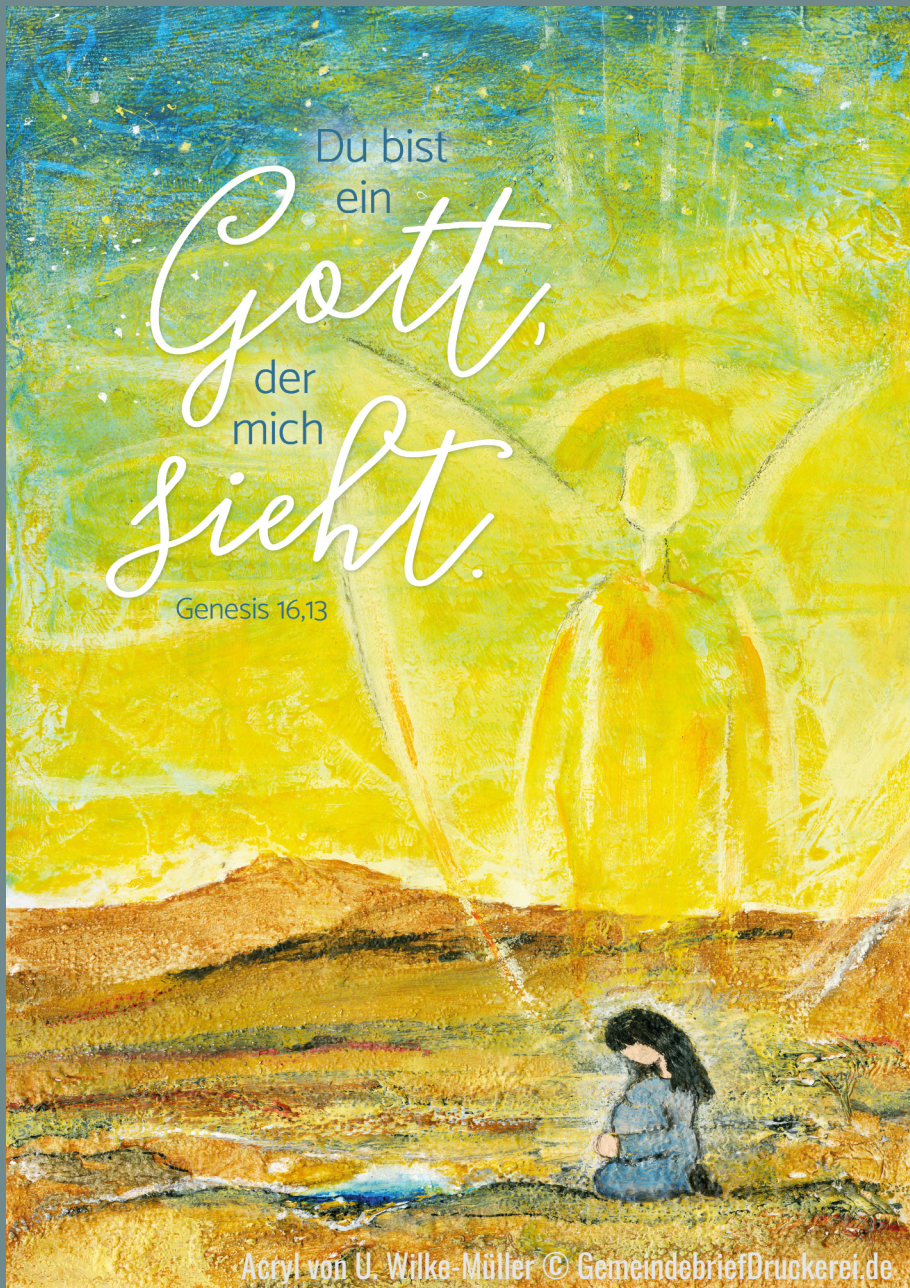
YouTube

Kirche RiRö ONAIR



Bankverbindung

Ev.-luth. Kirchengemeinde
RötgesbüDel
IBAN: DE88269513110011000049
BIC: NOLADE21GFW
Verwendungszweck RötgesbüDel
„Zweckangabe“



Acryl von U. Wilke-Müller © GemeindebriefDruckerei.de



GBD

www.blauer-engel.de/uz195

Dieses Produkt **Dachs** schont die Ressourcen.
Emissions- und schadstoffarm auf
100% Altpapier gedruckt



www.GemeindebriefDruckerei.de

IMPRESSUM:

Herausgeber: Ev.-luth. Kirchengemeinde Rötgesbüttel
Gutsstr. 7, 38551 Ribbesbüttel
V.i.S.d.P.: Pastor Michael Bausmann,
Gutsstr. 7, 38551 Ribbesbüttel

Druck: Druckhaus Harms e. K. -
Gemeindebriefdruckerei, Eichenring 15a, 29393 Groß Oesingen
Auflage: 1250