

Gemeindebrief

Ev.- Luth. Kirchengemeinden
Ribbesbüttel und Rötgesbüttel

Rückblick Abendgottesdienst (S. 6)

Neue Gottesdienstzeiten (S. 13)

Wie geht es weiter (S. 18)

Einladung zum Erntedank (S. 22)



Der Herbst
ist immer unsere beste Zeit!

Ausgabe Herbst 2020 (September/Oktober/November)



6 Rückblick Abendgottesdienst



13 Neue Gottesdienstzeiten



18 Wie geht es weiter



22 Einladung zum Erntedankgottesdienst

Inhalt

- 3 Andacht: Wovon lebst du?
- 4 Ein toller Tag!
- 6 Lebendig! Ein Abendgottesdienst
- 8 Reinigung der Kirchenorgeln im Juni
- 10 Jugendgruppe und Crazy Teens unterwegs
- 12 Sommerkirche Rückblick
- 13 Neue Gottesdienstzeiten
- 14 Konfirmation
- 16 Gottesdienste
- 18 Wie geht es weiter in den kommenden Wochen
- 20 Gruppen und Kreise
- 21 Predigtreihe Lebendig!
- 22 Erntedank
- 23 Kinderseite
- 24 Weihnachten im Schuhkarton
- 26 Suppe kochen mit der Bibel
- 27 Freud und Leid
- 28 Geburtstage
- 30 Neue Pfarrsekretärin
- 31 Impressum

Gott hat uns nicht gegeben den Geist der Furcht, sondern der Kraft, der Liebe und der Besonnenheit.

2. Timotheus 1,7



Wovon lebst du?

Liebe Gemeindeglieder, liebe Leserinnen und Leser,

die letzten Monate erleben viele von uns als eine Zeit der Entbehrungen und des Verzichtes. Vieles kann oder darf im Moment nicht sein, Unbeschwertheit ist verloren gegangen. Die Maske schützt - und nervt manchmal (und trotzdem trage ich sie aus Überzeugung und Verantwortungsbewusstsein).

Aber gibt es nur Entbehrungen? Manches ist auch leichter, stressfreier geworden. Mein Blick wird geschärft: Wovon lebe ich eigentlich?

Am Sonntag, den 30.08. um 10.00 Uhr feiern wir auf dem heilpädagogischen Bauernhof DER HOF in Isenbüttel zu diesem Thema einen Gottesdienst. Die Bewohner des Hofes haben ihre Sicht der Dinge zusammengetragen und werden uns zeigen, was wirklich zählt.

Grundvoraussetzungen aus ihrer Sicht: Locker bleiben! Dankbar sein! Und auch mal mit weniger zufrieden sein! Und sie fordern uns auf, Gott zu vertrauen, denn: *Gott hat uns nicht gegeben den Geist der Furcht, sondern der Kraft, der Liebe und der Besonnenheit (2. Timotheus 1,7).*

Und auch in Ribbesbüttel und Rötgesbüttel werden wir demnächst groß feiern: Unsere Konfis werden in Open-Air Gottesdiensten am 20.09. und 27.09. konfirmiert. Wir freuen uns mit ihnen.

Ich wünsche Ihnen eine gesegnete Zeit. Und vielleicht fragen Sie sich ja wie ich hin und wieder: Wovon lebe ich eigentlich?

Euer Pastor Michael Baumann

Ein toller Tag!

Himmelfahrt: Ein kurzer Bericht von meiner Radtour durch unsere Kirchengemeinden

Eigentlich war wie jedes Jahr ein regionaler Open-Air Gottesdienst geplant, aber auch da kam Corona dazwischen. Das Wetter war frühlingshaft, und im Rahmen der ersten Lockerungen der Kontaktbeschränkungen war kurzfristig eine Radtour durch die Region möglich.

Jede Gemeinde hatte vor den Kirchen einen Zettel mit einem geistlichen Impuls ausliegen. Teilweise waren auf der Rückseite dieses Zettels zusätzlich alle Stationen aufgelistet. Einen Tag vor Himmelfahrt habe ich von der Aktion erfahren und mich spontan entschlossen teilzunehmen. Meine besuchten Stationen waren: Isenbüttel, Calberlah, Essenrode, Grassel, Meine, Rötgesbüttel und Ribbesbüttel. Es war ein sehr schöner Rad-Tag.

Als besonderes Highlight erlebte ich eine spontane musikalische Einlage von Rolf Hamann. Er hatte in seiner Fahrradgepäcktasche sein Horn dabei, und vor jeder Kirche gab es ein kleines Ständchen – natürlich mit Abstand.

Jörg Brinkel



Lebendig - Abendgottesdienst in besonderer Form

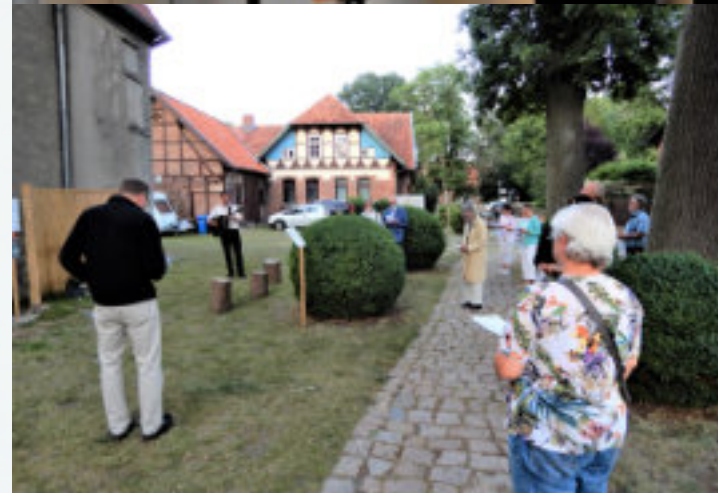
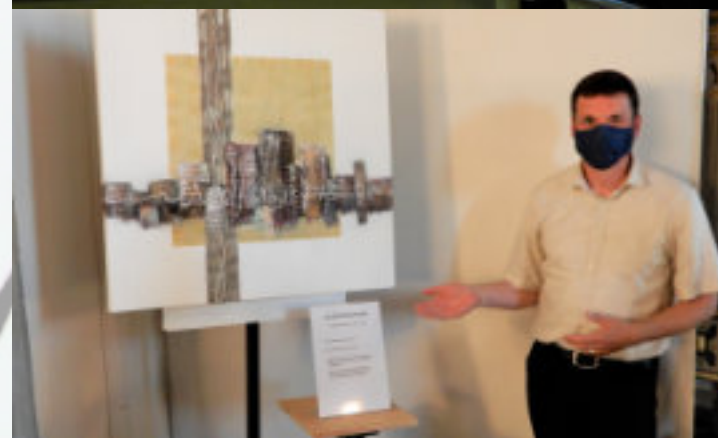
Der vierte Gemeindeabend im Rahmen der Predigtreihe „Lebendig“ fand am 25.06. in Form eines Abendgottesdienstes in der St. Petri-Kirche statt. Nachdem die letzten zwei Gemeindeabende aufgrund der Corona-Krise digital erfolgt waren, genossen es die Teilnehmer nun, unter Wahrung des Mindestabstandes wieder reale Gemeinschaft miteinander haben zu dürfen.

Wir hörten Lieder mit eigens dazu ausgearbeiteten Bildpräsentationen von Karsten Richter; inhaltlich ging es darum, seine Berufung als Christ zu finden und Frucht zu bringen. In der Kirche waren vier Stationen aufgebaut, die dazu einluden, bestimmte Aufgaben zu lösen, über vorgegebene Glaubensfragen nachzudenken und sich in kleinen Gruppen darüber auszutauschen.

Thema des Impulsreferates war „Ohren auf: Gott redet mit mir“. Gott redet zu uns z.B. durch Jesus, die Bibel, Menschen, unsere Lebensumstände, die Natur. Durch das Hören auf Gott werden unser Verstand, unser Gefühl und unser Wille geformt. Nicht was wir im Einzelnen tun, ist entscheidend, sondern wer wir werden. Wollen wir auf Gott hören und dadurch

Veränderung zulassen? Der Prophet Samuel im Alten Testament lernte schon als junger Mensch auf Gott zu hören, indem er sich Gott mit folgenden Worten zur Verfügung stellte: „Rede, Herr, denn dein Knecht hört“. Und Samuel blieb dabei, immer erst auf Gott zu hören, bevor er redete und handelte. So wurde er zu einer der großen Gestalten in der Geschichte des Volkes Israel. – Wenn wir eine lebendige Gemeinde sein wollen, sollten wir uns Gott zur Verfügung stellen, indem wir sagen: „Rede, Herr, denn deine Knechte und Mägde hören!“

Nachdem es uns mehrere Monate nicht erlaubt war, in den Gottesdiensten zu singen, war die Freude umso größer, als wir uns vor der Kirche – unter Wahrung des gebotenen Abstandes - aufstellten und Lobpreislieder mit Gitarrenbegleitung singen konnten! Der Abend endete mit dem „Vaterunser“.





REINIGUNG DER ORGELN



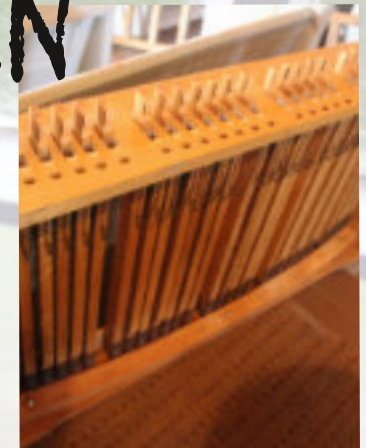
Wissenswertes über die Orgeln in unseren Kirchen

- Baujahr Orgel Rötgesbüttel 1969
- Baujahr Orgel Ribbesbüttel 1972
- Beide Orgeln sind komplett aus Eiche und wurden zum ersten Mal gereinigt
- Die Reinigung erfolgt in der Regel alle 25 Jahre
- Die Tonerzeugung reicht von 36Hz bis 9000Hz
- Gereinigt wird mit Bürste, Lappen und Fensterputzmittel

- Ein Orgelregister hat 56 Pfeifen, in Ribbesbüttel sind es 7 Register, in Rötgesbüttel 6 Register
- Beide Orgeln sind rein mechanisch aufgebaut
- Beide besitzen auch Holzpfeifen

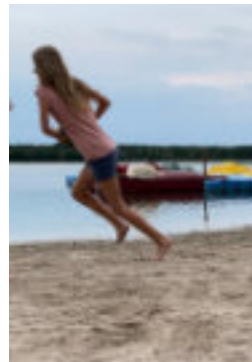
Angeberwissen des Orgelbauers für die Kinder:

Der Ton einer 10 cm großen (kleinen) Orgelpfeife entsteht nur auf 16 mm hinter dem Labium. Die Pfeife wird dennoch größer gebaut, damit sie in die Vorrichtungen eingespannt werden kann





Jugendgruppe



Crazy Teens am Tankumsee

SOMMERKIRCHE



Kirche geht auf Reisen

Die Sommerzeit ist auch im Kirchenjahr eine besondere Zeit. Damit unsere Pastoren ihren wohlverdienten Urlaub antreten können und die daheimgebliebenen Gemeindeglieder nicht auf den Sonntagsgottesdienst verzichten müssen, gibt es seit einigen Jahren die Idee der Sommerkirche. Im wöchentlichen Wechsel bieten die umliegenden Kirchengemeinden einen Gottesdienst für die gesamte Region an.

In diesem Jahr machten unsere Gemeinden den Auftakt. Pastor Michael Bausmann und die Petri-Band luden ein zu einem fröhlichen Gottesdienst, der witterungsbedingt nicht im Freien, sondern in der Ribbesbütteler Kirche stattfand.

In ihrer Predigt brachte uns Theologiestudentin Sarina Brinkel nahe, wie bereichernd spontane Gastfreundschaft für das eigene Leben sein kann. Ein schöner und passender Impuls für die Reisezeit, in der wir häufig auch Gast in fremden Ländern und Kulturen sind.

Mit Musik und Gottes Segen wurden wir in die Sommerzeit verabschiedet.

Anja Schrader-Lippelt

Geänderte Gottesdienstzeiten in unseren Gemeinden

Pastor Eisel verlässt Ende August die Kirchengemeinde Isenbüttel. Nach den Sommerferien übernimmt Michael Bausmann die Vertretung bis zur Wiederbesetzung der Stelle. Darüber hinaus wird es ab Oktober noch eine weitere vorübergehende Vakanz in einer Gemeinde unserer Region geben, in der die Vertretung auch in Teilen von unserem Pastor wahrgenommen werden muss.

Michael Bausmann steht daher eine sehr arbeitsintensive Zeit bevor. Wir werden ihn in den nächsten Monaten in unseren Gemeinden sehr viel seltener sehen, als wir es uns wünschen. Durch geänderte Gottesdienstzeiten versuchen wir, diesem Umstand ein bisschen entgegenzuwirken. In den Kirchenvorständen haben wir uns deshalb darauf verständigt, nur noch alle 14 Tage Gottesdienste zu feiern, dafür aber in beiden Gemeinden hintereinander. Somit entsteht etwas mehr Flexibilität für die Vertretungstätigkeit, aber auch eine höhere Belastung für Michael Bausmann, der insgesamt mehr Gottesdienste halten wird. Dafür an dieser Stelle herzlichen Dank an ihn.

In Rötgesbüttel finden die Gottesdienste künftig um 9:30 Uhr, in Ribbesbüttel um 11 Uhr statt. Der bereits angekündigte Gottesdienst am 30.08.2020 in Rötgesbüttel wird auf den 06.09.2020, 9:30 Uhr verschoben.

Wir hoffen auf Euer Verständnis.

Eure Kirchenvorstände





Gottesdienste

Herzlich willkommen!

■ AUGUST

Samstag, 29. August

Einschulungsgottesdienste
in Rötgesbüttel, in der Kirche
08.45 Uhr und 09.45 Uhr

in Ribbesbüttel, auf dem Schulgelände
10.15 Uhr

Sonntag, 30. August

**!KEIN GOTTESDIENST IN
RÖTGESBÜTTTEL!**

Gottesdienst in Isenbüttel auf "Der Hof"
10.00 Uhr

■ SEPTEMBER

Sonntag, 06. September

Gottesdienst in Rötgesbüttel mit
Kinderbetreuung
09.30 Uhr

Gottesdienst in Ribbesbüttel mit
Kinderbetreuung
11.00 Uhr

Sonntag, 20. September

Konfirmation in Ribbesbüttel
(Open Air - Gottesdienst auf dem
Gutshof)
10.00 Uhr und 11.30 Uhr

Sonntag, 27. September

Konfirmation in Rötgesbüttel
(Open Air - Gottesdienst auf der
Festwiese an der Bürgerhalle)
11.00 Uhr

■ OKTOBER

Sonntag, 04. Oktober

Erntedankgottesdienst in Rötgesbüttel
09.30 Uhr

Erntedankgottesdienst in Ribbesbüttel
11.00 Uhr

Sonntag, 18. Oktober

Gottesdienst in Rötgesbüttel
09.30 Uhr

Gottesdienst in Ribbesbüttel
11.00 Uhr

■ NOVEMBER

Sonntag, 01. November

Gottesdienst in Rötgesbüttel
mit Begrüßung der Vorkonfirmanden
09.30 Uhr

Gottesdienst in Ribbesbüttel
mit Begrüßung der Vorkonfirmanden
11.00 Uhr

Sonntag, 15. November Volkstrauertag

Gottesdienst in Rötgesbüttel
mit Verlesen der Verstorbenen und
Kinderbetreuung
09.30 Uhr

Gottesdienst in Ribbesbüttel
mit Verlesen der Verstorbenen und
Kinderbetreuung
11.00 Uhr

**Mittwoch, 18. November
Buß- und Betttag**

Gottesdienst in Rötgesbüttel
mit Hl. Abendmahl
19.30 Uhr

Sonntag, 29. November 1. Advent

Gottesdienst in Rötgesbüttel mit
Kinderbetreuung
09.30 Uhr

Gottesdienst in Ribbesbüttel mit
Kinderbetreuung
11.00 Uhr

■ DEZEMBER

Samstag, 12. Dezember

Gospelkonzert in Ribbesbüttel
17.00 Uhr

Sonntag, 13. Dezember 3. Advent

Gottesdienst in Rötgesbüttel mit
Kinderbetreuung
09.30 Uhr

Gottesdienst in Ribbesbüttel mit
Kinderbetreuung
11.00 Uhr

Adventskonzert in Rötgesbüttel
mit dem Kirchenfrauenchor
16.30 Uhr

Wie geht es in den nächsten Wochen weiter?

Nach und nach wird der Corona-Modus, in dem wir leben, zur (notgedrungenen) Normalität.

Auch in den kommenden Wochen und Monaten wird unser Gemeindeleben vom Virus beeinflusst sein - aber lebendig weitergehen. Hier wieder ein aktueller Überblick über die bestehenden Möglichkeiten, die, das ist mittlerweile klar, sich ständig ändern können:

Gottesdienste

Die Corona-Regeln für unsere Gottesdienste werden wir in den nächsten Monaten gemäß den allgemeinen Vorgaben anwenden. Wir stellen uns für einen längeren Zeitraum auf die Einhaltung von Abstandsregeln (1,5 Meter zur nächsten Einzelperson, Familie oder Gruppe) und Hygieneregeln ein. Beim Ein- und Auslass besteht weiterhin Maskenpflicht (bitte mitbringen), auf den Plätzen darf die Maske abgelegt werden. Gemeindegang in geschlossenen Räumen (also auch in den Kirchen) wird voraussichtlich bis auf weiteres nicht möglich sein - unter freiem Himmel darf gesungen werden. Achtung: **Neue Gottesdienstzeiten:** Rötgesbüttel 9.30 Uhr, Ribbesbüttel 11.00 Uhr.

Taufen

Taufen sind in der kommenden Zeit **sonntags um 12.15 Uhr nach dem Hauptgottesdienst in Ribbesbüttel** möglich. Die Kapazitätsgrenze der Kirche ist auch hier zu beachten. Bei Taufinteresse wenden Sie sich bitte an das Pfarramt (05374 66177).

Trauungen / Jubelhochzeiten

Auch Trauungen oder Gottesdienste zu Jubelhochzeiten sind unter den genannten Bedingungen wieder möglich. Hier fallen die Einschränkungen (auch für die Feierlichkeiten außerhalb der Kirche) allerdings sehr ins Gewicht und die Teilnahme von Personen, die zur Risikogruppe gehören (besonders bei Jubelhochzeiten) sollte bedacht werden.

Konfirmationen und Konfirmandenunterricht

Die **Konfirmationen** feiern wir Open-Air: Am Sonntag, 20.09. um 10.00 Uhr und 11.30 Uhr in Ribbesbüttel auf dem Gutshof Löbbecke, am Sonntag, 27.09. um 11.00 Uhr in Rötgesbüttel auf der Festwiese neben der Bürgerhalle. Der **Konfirmandenunterricht** wird nach den Sommerferien fortgesetzt. Der Unterricht findet in den Kirchen oder im Freien statt. Unsere übrigen Räumlichkeiten (Gemeindehaus Ribbesbüttel, Kapelle Rötgesbüttel) sind zu klein.

Auch der **neue Konfirmandenjahrgang** (7. Klasse) startet im Herbst. Die betroffenen Familien (alle getauften Kinder des entsprechenden Jahrgangs aus unseren Gemeinden) wurden angeschrieben. Die Eltern nichtgetaufter Kinder melden sich bei Interesse an der Konfirmation bitte im Pfarrbüro.

Die Vorstellung der neuen Vorkonfirmanden erfolgt in den Gottesdiensten am Sonntag, 01.11. um 9.30 Uhr in Rötgesbüttel und um 11.00 Uhr in Ribbesbüttel.

Erntedank

Im Gegensatz zu anderen Regionen auf der Welt löst die Corona-Pandemie bei uns keine Hungerkatastrophe aus.

Wir danken für die Ernte und verlieren die Hungernden dieser Welt nicht aus dem Blick. In unseren Gottesdiensten am Sonntag, 04.10. um 9.30 Uhr in Rötgesbüttel und um 11.00 Uhr in Ribbesbüttel.

Buß- und Betttag

Den Gottesdienst zum Buß- und Betttag feiern wir am Mittwoch, 18.11. um 19.30 Uhr in Rötgesbüttel.

Adventskranzbinden

Und hier tatsächlich auch schon ein Hinweis auf die Adventszeit: Am Montag, 23.11. werden um 9.00 Uhr im Gemeindehaus Ribbesbüttel die Adventskränze für unsere Kirchen in Ribbesbüttel und Rötgesbüttel gebunden. Helfer und Helferinnen sind herzlich willkommen. Bitte Handschuhe und ggf. vorhandenes Werkzeug mitbringen.

Gruppen und Kreise

Es wird noch eine Weile dauern, bis sich Gruppen und Kreise in gewohnter Form treffen können - zumal unsere Räume relativ klein sind und nur eine sehr geringe Zahl an Teilnehmern zulassen. Sobald Treffen bestimmter Kreise möglich sind, informieren wir die Gruppen.

Suchet der Stadt Bestes und betet für sie zum Herrn; denn wenn es ihr wohl geht, so geht es euch auch wohl.
Jeremia 29,7 (Monatsspruch Oktober)

Pastor Michael Bausmann



Gruppen und Kreise

■ Sonntag

09.30 Uhr Gottesdienst in Rötgesbüttel

11.00 Uhr Gottesdienst in Ribbesbüttel parallel zu den Gottesdiensten wird eine Kinderbetreuung (außer in den Schulfereien) angeboten.

18.30 Uhr Bibelzeug (ab 15 Jahren) im Gemeindehaus Ribbesbüttel

19.15 Uhr Jugendgruppe Jay-Gee's, 1x im Monat

■ Montag

15.00 Uhr Hauskreis Rötgesbüttel

18.00 Uhr Jugendgruppe (ab 12 Jahren, im Gemeindehaus)

20.00 Uhr Hauskreis in Rötgesbüttel

20.00 Uhr Hauskreis in Ribbesbüttel

■ Dienstag

19.00 Uhr Hauskreis in Ribbesbüttel

19.00 Uhr Jugendgruppe "Die Namenlosen", Gemeindehaus Ribbesbüttel

■ Mittwoch

09.30 Uhr Mini-Club (Kinder von 0 Jahren bis zum Kindergartenalter)

15.00 Uhr Frauenkreis in Rötgesbüttel (letzter Mittwoch im Monat)

16.00 Uhr Kids Club

■ Donnerstag

17.30 Uhr Petri Kids im Gemeindehaus Ribbesbüttel

18.00 Uhr Kirchenfrauenchor (Kapelle St. Michael in Rötgesbüttel)

18.30 Uhr Crazy Teens im Gemeindehaus Ribbesbüttel

18.30 Uhr Posaunenchor in der Grundschule Ribbesbüttel

20.00 Uhr Hauskreise in Ribbesbüttel

■ Freitag

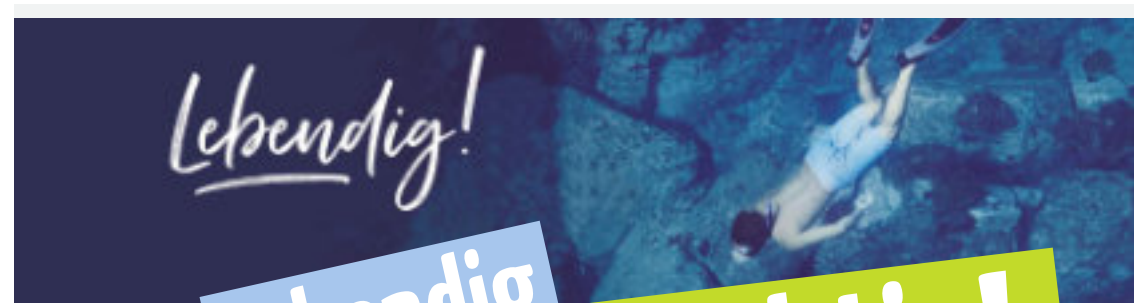
15.00 Uhr Frauenkreis Ribbesbüttel/Winkel (letzter Freitag im Monat)

■ Samstag

09.00 Uhr Konfirmandenunterricht

Die genannten
Gruppen und
Kreise

können nur angeboten werden, wenn es die aktuellen Vorschriften zulassen. Informationen erhalten Sie über das Pfarramt Tel.: 05374 66177



Lebendig

So richtig!

Wichtige Information:

Am Sonntag, den 08.03. haben wir uns im Gottesdienst mit dem Thema beschäftigt: Ohren auf - Gott redet mit mir! Es war die fünfte Einheit der Predigtreihe Lebendig, die im Januar begonnen wurde.

Wenige Tage später erfolgte der Lockdown und wir konnten die Predigtreihe und die dazugehörigen Predignachgespräche nicht fortsetzen. Allerdings war es möglich, sich zu drei weiteren Gemeindeabenden zu treffen (zwei davon digital).

Und wir behalten den begonnenen Prozess im Blick: Wir sind dem Geheimnis mündigen Christseins und dem einer lebendigen Gemeinde weiterhin auf der Spur.

Die Predigtreihe wird fortgesetzt werden. Jedoch wird dies in diesem Jahr nicht mehr möglich sein, da Corona und die anstehenden Vertretungsdienste in Isenbüttel und

Calberlah das restliche Kirchenjahr und die Gottesdienstmöglichkeiten etwas durcheinanderwirbeln.

Aber ab Januar 2021 soll es weitergehen und wir werden uns mit den Vorteilen christlicher Gemeinschaft, dem Christsein „am Montag“, dem Umgang mit „finsternen Tälern“ und der Frage beschäftigen, wie wir dauerhaft „auf Sendung“ bleiben können.

Bis dahin werden sich unsere Gottesdienste weiterhin an dem Ziel einer lebendigen und mündigen Gemeinde orientieren und thematisch hoffentlich anregend und herausfordernd sein.

Ich freue mich auf die spannende und nicht immer planbare Zeit, die vor uns liegt und in der wir gemeinsam Gemeinde leben werden.

Pastor Michael Bausmann



ERNTEDANKFEST

Sonntag, 04. Oktober

09.30 Uhr, Rötgesbüttel

Sonntag, 04. Oktober

11.00 Uhr, Ribbesbüttel

ERNTEGABEN ZUM SCHMÜCKEN UND GESTALTEN DER KIRCHEN KÖNNEN EINEN TAG VORHER

AM SAMSTAG DEN 03. OKTOBER ZWISCHEN 10.00 UHR UND 12.00 UHR

IM GEMEINDEHAUS IN RIBBESBÜTTEL UND IN DER KIRCHE IN RÖTGESBÜTTEL ABGEGEBEN WERDEN.



Frei nach: www.Gemeindebrief-lehrer.de/gld/zieges/ler/



Weihnachten im Schuhkarton

findet trotz Corona statt.

*Du bist geliebt
von Gott und den Menschen.*

Die "Weihnachten im Schuhkarton"-Saison findet trotz Corona in diesem Jahr statt. Jetzt erst recht! Viele bedürftige Kinder und ihre Familien leiden in diesem Jahr besonders unter den Umständen, die Covid-19 mit sich gebracht hat.

Für uns ist das umso mehr ein Anlass, Schuhkartons zu packen und so viele Kinder wie möglich zu erreichen. Mehr Schuhkartons, mehr Hoffnung und Perspektive - denn jeder gepackte Schuhkarton transportiert die Botschaft:



**Abgabe
bis
15. November**

ABGABESTELLEN FÜR DIE SCHUHKARTONS

Ribbesbüttel:

Pfarrhaus, Gutsstraße 7

Gemeindehaus, Gutsstraße 8

St. Petri-Kirche (einfach zum Gottesdienst mitbringen)

Rötgesbüttel:

Gerlind Möhle-Zellmann, Alte Heerstraße 7B

St. Michael Kirche (einfach zum Gottesdienst mitbringen)

Suppe kochen mit der Bibel

Zutaten A

- 2 Liter Johannes 4, 7
- 2-3 TL Matthäus 5, 13
- Etwas vom dritten Gewürz aus Matthäus 23,23
- 250g Matthäus 22, 4
- 150g Lukas 15, 15
- Evtl. ein paar Klöße aus Hebräer 4, 12

Zutaten B

- 150 g von dem , was mit G beginnt Lukas 11, 42
- 150g vom Inhalt dessen, was in Lukas 15, 16 den Schweinen schmeckt

Zutaten C

- Letzte Zutat aus 4. Mose 11, 5
- Zweite Zutat Matthäus 23, 23

ZUBEREITUNG:

Die Zutaten A 1 1/2 Stunden kochen.
Zutaten B hinzufügen. Damit es ganz
lecker wird , Zutaten C zufügen.

Lösung:



Herzlich willkommen!

Unsere neue Pfarramtsekretärin...



Seit Juni hat unser Pfarramt eine neue Sekretärin: Kerstin Minnich-Wehmann. 2004 zog sie nach Ribbesbüttel und lebt dort mit ihrem Mann Dietmar, den Kindern Charlotte (13) und Jan Malte (9), sieben Meerschweinchen und dem süßen Berner Sennen/Australian Shepherd-Mixhund Donna (8 Monate). In ihrer Freizeit malt, bastelt, schnitzt, bildhauert Kerstin gern und genießt es, spazieren zu gehen. Sie geht mit offenen Augen durch die Welt, kann sich an Kleinigkeiten erfreuen. Kleinlichkeit liegt ihr nicht. Es bereitet ihr viel Freude, in der Petri-Band unserer Kirchengemeinde mitzusingen. Sie besucht einen Hauskreis im Ort. Und sie möchte Gott mit ihrer Tätigkeit im Pfarramt dienen.

Dadurch, dass Kerstin aus einem anderen Berufszweig kommt und das Arbeitsspektrum im Pfarramt breit gefächert ist, muss sie sich noch viel Wissen selbst aneignen. Sie freut sich schon auf die Menschen, mit denen sie im Pfarramt zu tun haben wird und bittet diese um Nachsicht, wenn sie sich in manchen Angelegenheiten erst schlau machen muss. Aber wie heißt doch das schöne Sprichwort: „Es ist noch kein Meister vom Himmel gefallen“ oder anders gesagt „es braucht seine Zeit, bis man etwas richtig gelernt hat“. Geben wir Kerstin doch diese Zeit. Möge Gott ihre Tätigkeit in unserem Pfarramt segnen!

Annette Splett

Ich möchte mich für die vielen
Aufmerksamkeiten und
Willkommenspräsente zu meinem
Arbeitsbeginn im Kirchenbüro, ganz
herzlich bedanken. Ich habe mich sehr
darüber gefreut.

Eure Kerstin Minnich-Wehmann

Pfarramt

Pastor Michael Bausmann
Gutsstr. 7, 38551 Ribbesbüttel
Tel.: 05374 66177
E-Mail: michael.bausmann@evlka.de



Homepage unserer Kirchen

www.kirche-ribbesbuettel.de
www.kirche-rötgesbuettel.de



Diakon

Thorben Lais
Gutsstr. 1, 38550 Isenbüttel
Tel.: 05374 66102
Mobil: 01522 2429062
E-Mail: thorben.lais@evlka.de

Küsterin in Rötgesbüttel

Andrea Nagel
Tel.: 05304 931402



YouTube

Kirche RiRö ONAIR

Küsterin in Ribbesbüttel

Nicole Richter
Tel.: 05371 52815



Öffnungszeiten des Kirchenbüros

Dienstags: 08:30 bis 12:00 Uhr
Mittwochs: 16:00 bis 18:00 Uhr
Gutsstr. 7, 38551 Ribbesbüttel
Tel.: 05374 66177
E-Mail: kg.ribbesbuettel@evlka.de
Pfarramtssekretärin:
Kerstin Minnich-Wehmann

Bankverbindung

IBAN: DE88269513110011000049
BIC: NOLADE21GFW
Sparkasse Celle - Gifhorn - Wolfsburg
Bitte unbedingt KG RiRö und
Verwendungszweck angeben

Quellennachweis:

www.gemeindebrief-evangelisch.de
www.gemeindebriefhelfer.de
www.pixaby.com



G80

Dieses Produkt bewahrt die Ressourcen.
Emissions- und schadstoffarm auf
100% Altpapier gedruckt
www.GemeindebriefRötgesbüttel.de



IMPRESSUM:
Der Gemeindebrief wird herausgegeben von den
ev.-luth. Kirchengemeinden Ribbesbüttel und Rötgesbüttel
V.i.S.d.P.: Pastor Michael Bausmann
Druck: Druckhaus Harns
Auflage: 1350